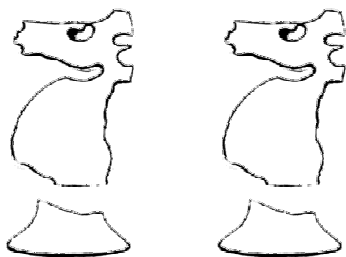


Klubblad for Vejlbj-Risskov Skakklub



Nr. 2 2003

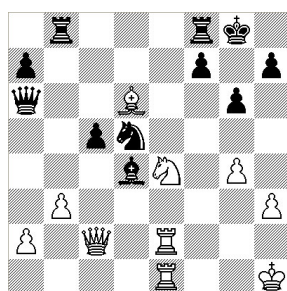
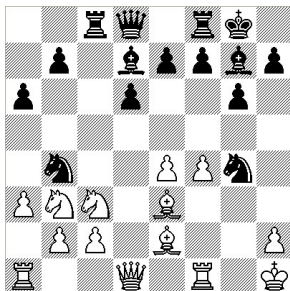
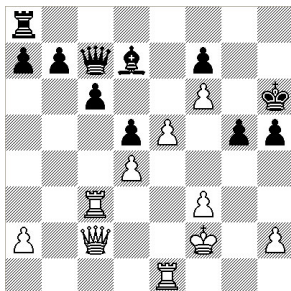
”Silver edition”



Danmarks royale skakblad



Eksklusivt interview
med Mary Donaldson
på side 12.



Vejlbys Risskov Skakklub spiller hver mandag kl. 19.00 i Vejlbys sognegård, Vejlbys Centervej 25.

Indholdsfortegnelse

Side 02 Diverse oplysninger
Side 03 Leder, ratingliste, editorialt
Side 04 Festugeturneringen
Side 10 Generelforsamling
Side 12 Mary Donaldson
Side 13 Kasparov partier.
Side 15 Find det bedste træk
Side 16 Nielsens Skakskole
Side 19 Leif kommenterer
Side 22 Femmeren
Side 23 Adresseliste
Side 24 Femmeren, fortsat

Kalender

Mandag d. 13. okt. klubaften
Efterårsturnering - udsatte partier
Mandag d. 20. Okt. Efterårsturn. 4. runde
Mandag d. 27. okt., Ingen lokaler, holdkamp
Mandag d. 3. nov. Efterårsturn. - 5. runde
Mandag d. 10. nov. Efterårsturn.6. runde
Mandag d. 17. nov. Ingen lokaler, holdkamp
Mandag d. 24. nov. Efterårsturn. - udsatte
Mandag d. 1. dec. Efterårsturn. - 7. runde, holdkamp
Mandag d. 15. dec. Julefrokost
Mandag d. 29. dec. Ingen aktiviteter
Mandag d. 5. jan. Lyn turnering, holdkamp
Mandag d. 19. jan. Lyn eller hurtigturnering
Mandag d. 26. jan. Lyn eller hurtigturnering, holdkamp
Mandag d. 9. februar Forårsturn. 1. runde
Mandag d. 16. februar Forårsturn. 2. runde,

Formand

Preben Andersen
Rundhøj Allé 42, 3. tv.
8270 Højbjerg
Tlf. 87 34 06 35

Kasserer / Webredatør

Jørgen Thinggaard
Skæringvængen 64
8250 Egå
jorgen_thinggaard@bigfoot.com

Bestyrelsesmedl / Bladredaktør:

Anders Nielsen
Tranekærvej 58, vær. 57
8240 Risskov
anders_m_nielsen@hotmail.com



Bestyrelsesmedlem

Torben Witt Jensen
Kildehøjen 1
8240 Risskov
diddi.torben@wanadoo.dk

Leder.

I forbindelse med afskaffelsen af det forhadte apartheid styre i Sydafrika, besluttede man at tilgive synderne deres synder og komme videre.

Det samme vil jeg bede jer om. De opgaver jeg pålagde mig selv i et øjeblikks overmod til generalforsamlingen, har jeg ikke fået udført.

Til gengæld sidder du nu med et klubblad (en "silver edition") med skaknyheder fra ind- og udland, skakopgaver og et eksklusivt interview med vores kommende dronning.

Jeg sad og så på mesterholdets modstandere i den kommende sæson. Skanderborg, Nordre II og Skødstrup bliver alle hårde modstandere, så vi skal nok få kam til vores hår den kommende sæson. En topplacering bliver det næppe til – men mon ikke vi klarer skærene alligevel.

På vegne af Vejlbys Risskov Skakklub byder jeg alle velkommen til en ny sæson.

Med skaklige hilsener.

Anders Nielsen

Nr.	Navn	Rating	År
01	Arne Sørensen	2316	1981
02	Steen Schou	2109	1981
03	Frank Lennart Vang	2031	2002
04	Anders M Nielsen	1959	2003
05	Claus Vangsgaard	1955	2003
06	Uffe Leth	1927	2003
07	Knud Riber	1842	1992
08	Carsten Schjødt	1794	2003
09	Henrik Wendelbo	1773	2003
10	Søren K. Mortensen	1761	1992
11	Peter C. Fisker	1717	1999
12	Leif Nørholm Jensen	1688	2003
13	Preben Andersen	1680	2002
14	Georg Leth	1476	2003
15	Fl. Søndergaard	1360	2003
16	Henrik A. Møller	1347	2003
17	Torben Witt Jensen	1345	2003
18	Egon Christensen	1290	2003
19	Frede Johansen	1279	2003
20	Bent Faust Andersen	1244	2003
21	Asger Kristensen	1152	2003
22	Svend Henriksen	1124	2003
23	Jørgen Thinggaard	1093	2003
24	Roar Eggert Pedersen	1020	2002

Editorialt.

Margenhjælpelinier:
Indvendig 0,5 ; Udvendig 0,25
Top 1,5 ; Bund 1 ;
Skrifttype: Times New Roman
Linieafstand 1.

Festugeturneringen 2003

Af Anders Nielsen

Efter i en lang periode at have deltaget i turneringer, mere eller mere bombet efter studier og arbejde, besluttede jeg mig for at deltage i en weekendturnering. Valget faldt på Festugeturneringen, der i anledning af unionens 100 års jubilæum havde ekstra høje præmier.

Det var dog ikke præmiepengene jeg skulle regne med at få del i, idet jeg var den næst svageste i en gruppe med et rating snit på 2226. Det høje rating gennemsnit gav anledning til, at jeg fik lov til at spille mod nogle spillere, der på papiret var væsentligt stærkere end mig selv.

Af samme grund kunne jeg lukrere på, at mine modstandere ville gøre alt for at vinde over mig, hvilket jeg naturligvis udnyttede i flere tilfælde ved hjælp af en veltimet guerilla strategi - I ved hvad jeg snakker om.

Taktikken gav gevinst mod både Nina Høiberg, Skolerne og Bjarne Pedersen, SK68.

Nielsen, Anders (1920) -
Høiberg, Nina (2241), Skolerne

ECO: [A41] 29.08.2003

Festugeturneringen 2003 (1),
1.d4 d6 2.Sf3 Lg4 3.c4 Sf6 Her siger ECO Lxf3 - men den slags ved jeg nu ikke om man kan bruge i denne type stillinger. Under alle omstændigheder vil jeg gerne have løberparret selv om det svækker min bondestilling **4.g3** En provokation, men min holdning er klar **4...Dc8** Egentligt et fint træk men jeg helmer ikke ... **5.h3** Jeg ved ikke om løberparret er så meget værd, men efter 5...Lxf3 6.exf3 synes jeg min stilling er marginalt bedre **5...Lf5 6.Sc3** Min stilling virker så afgjort god. **6...Sc6 7.Lg5** Nok et lidt for kædt træk, idet løberen på e4 bliver svær at få bugt med. 7. d5 eller 7. Lg2 var nok bedre **7...Se4 8.Sxe4 Lxe4 9.Lg2 h6!?** Et godt træk. Det er som om, at min løber er kommet "offside" uden nogle ordentlige steder at gå hen **10.Le3 e5 11.d5 Sb8 12.Sh4** [12.Da4+ Dd7 13.Db3!/? var bestemt en mulighed] **12...Lh7 13.f4** Dette træk bryder min computer sig ikke om. Jeg synes dog mine lette officerer står lidt kluntet og vil gerne have dem til bedre felter uden at de står i vejen for bønderne.

13...exf4 14.gxf4 Le7 15.Da4+ Hvis man ikke tænker sorts svarmuligheder igennem, risikerer man at tabe officerer. Her havde jeg f.eks. glemt at tænke på **15...b5 15...Dd7** [15...b5 16.Dxb5+ c6 17.dxc6 Lxh4+ 18.Kd2 0-0 19.c7 d5 20.Lxd5 holder vist lige for hvid, men er bedre for sort end det spillede] **16.Dxd7+ Sxd7 17.Sf3 Sb6 18.Tc1** Jeg var selv meget tilfreds med dette træk. Efterfølgende ved jeg ikke om der er så meget at råbe hurra for. Det havde ihvertfald været en fejl med automattrækket **18. b3 18...0-0 19.Kf2 Tfe8 20.Ld4 Sd7** [20...c5 21.dxc6 bxc6 virker helt lige - og mere spændende end det spillede. Mit mål var hele tiden at forsimple spillet med henblik på at opnå en død remisstilling] **21.e3** Endnu et træk jeg var meget tilfreds med. Man skal passe på ikke at prøve at befri en svær stilling for hurtigt **21...Lf6 22.Lxf6 Sxf6 23.Sd2 b6 24.Tc3** med ideen at kunne kombinere forsvaret af e3 med angreb på dronningefløjen **24...a5** dræber det meste modspil i a- og b-linjen **25.Te1 Le4 26.Lxe4 Sxe4+ 27.Sxe4 Txe4 28.Kf3 Tae8** Selvom sort har en lille fordel i kraft af den halvåbne e-linje, er hun milevidt fra en gevinststilling **29.Tb1** Jeg var tilfreds med dette træk under partiet, men Tg1 var klart bedre

29...f5 30.Tg1 Kf7 31.h4 g6 32.b3 Kf6 33.a3 Tg8 34.Tc2 Et ventetræk. Nina må selv skabe partiet hvis hun vil vinde **34...g5 35.hxg5+ hxg5 36. Tgx5** Ganske udmærket. Det at have en f mod e bonde er ikke noget at skrive hjem om **36...Tgx5 37.fxg5+ Kxg5 38.a4!** Konsekvent spil **38... Th4 39.Tg2+ Kf6 40.Tg8 (=)** Stillingen er næsten "stendød" **40...Ke7 41.Tg7+ Kd8 42.Ke2 f4** Efter afbytningen skulle remis'en være i hus **43. exf4 Txf4 44.Ke3** Jeg kan sagtens nå at forsvare b-bonden **44...Th4 45. Kd3 Kc8 46.Tg8+ Kb7 47.Tg7 Th3+ 48.Kc2 Te3** Man kan ikke sige, at sort har fordel **49.Tg8 Te7 50. Td8** Det handler om at forhindre c6 med truslen Txd6. Så er det bare spørgsmålet om c6 er stærkt. **50... Th7 51.Tg8 Tf7 52.Td8 b5** Jeg blev noget chokeret da jeg så dette træk; jeg må dog give Nina Høiberg, at hun vitterligt spiller på gevinst i en død stilling - ellers ville det hele jo også bare være spild af tid. **53.axb5 Kb6 54.Ta8** Nina havde af uvisse årsager overset dette træk og Ta6+. Derudover havde hun glemt at få sit tårn langt nok væk fra min konge - hvilket har en betydning i det efterfølgende **54...Tf2+ 55.Kc3 Tf3+ 56. Kd4 Tf4+ 57.Ke3 Th4 58.Ta6+ Kb7 59.Kd3** [59.Txa5?? Th3+ 60. Kd4

giver en bonde mindre end det spillede] **59...Th3+ 60.Kc2 Th2+ 61.Kb1** [61.Kc3? Ta2 har ikke den ønskede effekt for hvid] **61...Tg2 62.Txa5 Kb6 63.Ta6+ Kc5 64.Tc6+ Kb4 65. Txc7 Kc3** Sort spiller naturligvis sin chance **66.c5** Jeg havde over et kvarter tilbage mens Nina kun havde 1½ minut. Der var således tid til at regne det meste igennem **66...dxc5 67.b6 Tb2+ 68.Kc1 Txb3 69.b7** Spillet efter 5 minutters betænkningstid. Læg mærke til, at d6 ikke vinder **69...Tb4 70.d6** Idet Nina' tid løb ud opgav hun. Jesper Lauridsen, der stod og så på, foreslog den morsomme variant: **70...Tb6 71. d7,Txb7 72. Txb7 c4 73. d8D pat.** Heldigvis blev jeg ikke udsat for den slags modbydeligheder **1-0**

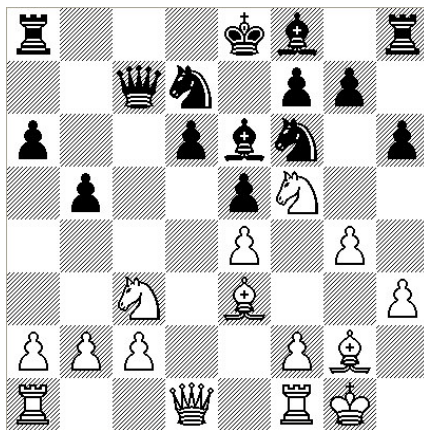
2. runde

I anden runde skulle jeg møde en noget stærkere modstandere. Menuen var Jens Ove Fries Nielsen. Faktisk kom jeg godt fra åbningen grundet JOFN' uortodokse åbningsspil og et velvalgt h5 have sat JOFN under pres. Jeg valgte et dårligere træk og blev kværnet. Partiet følger her:

Fries Nielsen, Jens Ove (2453), Jetsmark - Nielsen, Anders (1920)

ECO: [B90] , 30.08.2003

1.e4 c5 2.Sf3 d6 3.d4 cxd4 4.Sxd4 Sf6 5.Sc3 a6 6.h3 Jeg kan huske at have set Fischer partier med dette træk - så helt galt er det næppe **6... Dc7 7.g4 e5 8.Sf5 h6 9.Lg2 b5** Sort har nærmest udlignet her **10.0-0 Le6!** Langt bedre end Lb7, der må være en kæmpe fejl. Det er vigtigt at få kontrol med de hvide felter på dronningefløjen **11.Le3 Sbd7**



Man ser typisk sort stille sig op på denne måde før der spilles **Le7**. Sort har nærmest udlignet **12.Dd2 Sb6 13.b3 Tc8 14.Se2** En invitation til forviklinger.

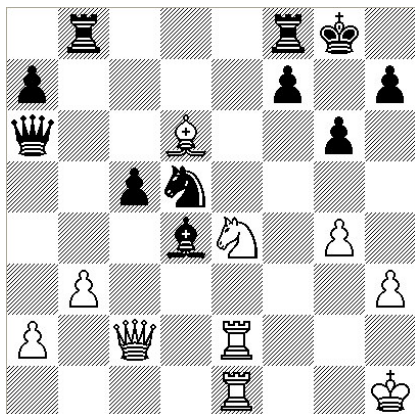
14...g6 [14...Dxc2 15.Sxd6+ Lxd6 16.Dxd6±] **15.Sfg3 g5??** En positionel brøler. [15...h5 16.g5 h4 17.Sh1 Siger min computer er langt bedre for hvid. Jeg ved ikke hvad sort ellers skulle gøre; 15...Dxc2] **16.Da5** Det havde jeg fuldstændigt overset **16...Sfd7** Resten er bare krampe-trækninger. Slutningen kan dog have en vis underholdningsværdi. Læsere- ren bedes dog lade eventuelle børn om at forlade lokalet mens resten spilles igennem **17.Dxa6 Dc6 18. Da5 Le7 19.Tfd1 0-0 20.Td2 Tc7 21.Da3 Ta8 22.Db2 b4 23.a4 bxa3 24.Txa3 Tb8 25.Da1 d5 26.Lxb6 Sxb6 27.exd5 Lxd5 28.Lxd5 Sxd5 29.Ta6 Sb6 30.Dxe5 Lb4 31.Sh5 f6 32.Sxf6+ Kf7 33.Sd4 Dc5 34.De6+ Kg7 35.Sf5+ Kh8 36.Txb6 Dxb6 37.Dxb6 Txb6 38.Td8+ 1-0**

3. runde

Efter at have klaret mig hæderligt i de første to runder går jeg til tredje runde med frisk mod. Jeg skulle møde Bjarne Hansen, som jeg har spillet lidt lyn med før til SK68' propagan- daarrangementer på Det Naturviden- skabelig Fakultet.

Nielsen, Anders (1920) - Hansen, Bjarne SK68 (2204)
ECO: [A40] 31.08.2003

1.d4 Sf6 2.c4 c5 3.d5 b5 4.Sf3 g6 5. Dc2 En variant som også Claus Vangsgaard har været udsat for **5... bxc4** Efter min mening sorts bedste svar **6.e4 d6 7.Lxc4 Lg7 8.0-0 0-0 9.Te1 Sg4?!** Jeg tror det er bedre at spille Sbd7 - som besvares med h3 prompte. Pointen er at sort skal forhindre i at have en springer stående på e5 mere end et træk **10.h3 Se5 11. Sxe5 Lxe5 12.Le3** Der er noget omkring trækfølgen jeg ikke kan overskue **12...Db6 13.Sc3 La6 14.Lxa6 Dxa6 15.Tad1 Sd7 16.f4 Lg7** Stillingen er i dynamisk ligevægt **17. Td2 Tab8 18.Tde2** Nu begynder mine kvaler. Sort trænger ind i min stilling **18...Dc4 19.Ld2 Ld4+ 20.Kh1 e6 21.b3 Da6** Her syntes jeg min stilling var forfærdelig idet jeg har udsigt til nogle svage bønder— medmindre jeg gør noget drastisk **22. f5** det drastiske træk som næppe er særlig godt **22...exf5 23.exf5 Sf6 24. Lf4** [24.Lg5 Sh5 25.fxg6 fxg6 26. Se4 er bedre for hvid] **24...Sh5 25. Lh2 Sg7** [25...gxf5 26.Dxf5 Sg7 27. Df3 er bedst for hvid] **26.Se4** for første gang føler jeg, at jeg er tilbage i partiet **26...Sxf5 27.g4 Se7 28.Lxd6± Sxd5**



29.Lxb8 29...Txb8 30.Sg3 [30.Sxc5 Df6 har ikke nogen udsigter for hvid] 30...Kg7 31.Dc4?! stillingen er ret kompliceret. Både Se4 og Kh2 er muligt. 31...Dxc4! sort har virkelig siddet og regnet på, at dette vil give ham et fornuftigt slutspil — selvom han er en kvalitet nede 32.bxc4 Sf4 33.Th2 passivt forsvar. Claus Vangsgaard ville nok aldrig have spillet sådan et træk ! 33...Tb4 34.Tf1 Le5 35.Tc2 (=) , stillingen er lige 35...Sxh3 36.Se4 f5? Bjarne fortalte bagefter, at dette var en svipser. Han var i øvrigt i tidnød 37.gxf5 gxf5 38.Txf5? et tilfælde af ubeslut-somhed som man så tit ser [38.Sxc5! Lf6 39.Kg2 Sg5 40.Txf5+-] 38...Tb1+ 39.Kg2 Sf4+ 40.Kf3 Sg6 41.Tg5 Kh6 42.Kg4 Te1?! [42...Th1 med truslen Th5+ og Txe4 43.Kf3 med næsten lige spil]

43.Th5+ Kg7 44.Sxc5 Te3 45.Th3 Te1?! 46.Sd3 Tg1+ 47.Kf3 Td1 48.Sxe5 Sxe5+ 49.Ke4 Sc6 Herfra burde det være en ekspeditionssag. 50.Tg2+ Kf8 51.Tc2 Kg7 52.c5 Td4+ 53.Ke3 Td5 54.Th4 h5 55.Te4 Kf6 56.Te8 Sb4 57.Tc4 Sc6 58.Tc8 Se5 59.Tc3 Sg4+ 60.Kf3 Se5+ 61.Ke4 Td7 62.c6 Te7 63.Kd5 Sf7 64.Tf3+ Kg7 65.c7 h4 66.Tg8+ 1-0

4. runde

Man siger, at vejen til helvede er brolagt med dårlige undskyldninger (læs i øvrigt lederen) - men inden dette parti havde jeg været på arbejde fra kl. 8 om morgenen til kl. 17. Det var således en mærket mig, der satte sig ned kl. 18 for at fortsætte sejrsgangen. Modstanderen hed Arne Matthiesen:

Matthiesen, Arne (2282), SK68 - Nielsen, Anders (1920)

ECO [D35] 04.09.2003

1.d4 d5 2.c4 e6 3.Sc3 Sf6 4.cxd5 exd5 5.Lg5 Le7 6.e3 0-0 7.Ld3 Sbd7 8.Dc2 h6 Jeg tror dette træk er ukorrekt. c6 må være bedre 9.Lf4 c6 10.h3 Te8 11.Sf3 Sf8 12.0-0 Le6 med planen Tc8 og c5

13.Tab1 Tc8 14.b4 a5? et meget meget skidt træk. Jeg havde faktisk ikke set, at bonden på b7 hænger. Det er nok fordi jeg plejer at have tårnet på a8 når jeg spiller a5 **15. bxa5** resten er bare krampetræknin-
ger **15...Dxa5 16.Txb7 c5 17.Tb5 Da7 18.dxc5 Ld7** her overvejede jeg længe Dc7. Det besvares dog stærkt med Lxc7 **19.Tb3 Txc5 20.Db2 Tec8 21.Le5 Ta5 22.Ld4 Da8 23. Tb1 Se4** jeg havde naturligvis ikke gennemtænkt konsekvenserne af dette træk **24.Lxg7 Sxc3 25.Txc3 Txa2 26.Txc8 Lxc8 27.De5 Ld6 28.Dxd6 Kxg7 29.Tb8 Da3** eneste træk **30. Dg3+ Sg6 31.Lxg6 Dc1+** eneste træk - ellers ryger Lc8 **32.Kh2 fxc6 33.De5+ Kh7 34.De7+** som det fremgår af dette parti har jeg noget jeg skal have repareret **1-0**

Efter denne ydmygende omgang tager vi en ny.

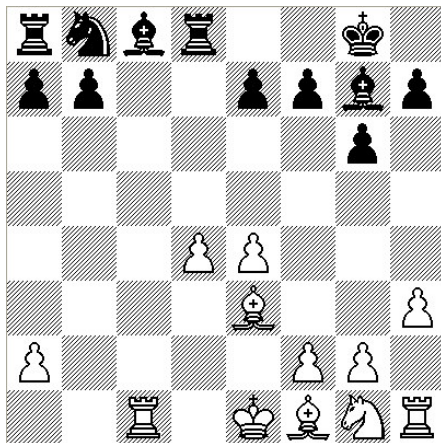
5. runde

Nielsen, Anders (1920) - Lauridsen, Jesper (2266), Helsingø

ECO: [D85] 05.09.2003

1.d4 Sf6 2.c4 g6 3.Sc3 d5 også Uffe Leth spiller dette træk

4.cxd5 Sxd5 5.e4 Sxc3 6.bxc3 Lg7 7.Le3 jeg har muligvis misforstået hele denne åbning. Måske er det bedst kun at spille Le3 efter Lc4 eller Sf3 **7...c5 8.Dd2 Da5 9.Tc1** 9. Tb1 er nok bedre **9...0-0 10.h3 cxd4 11. cxd4 Dxd2+ 12.Kxd2 Td8 13.Ke1** et svært træk - både at finde og spil-



13...Sc6?! [13...f5 er en mulighed og et klassisk grüinfeld træk] **14.d5 Sb4 15.a3** [15.Ld2 Sa6 16.Sf3 med en solid hvid fordel] **15...Sa2 16.Tc2 Sc3 17.f3 e6 18.Lg5 Td6?!** [18...f6 19.Lc1] **19.Ld2** egentligt ret snedigt **19...Sb1 20.Lb4 Tb6 21.Tc1 exd5 22.Ld3?!** så sætter jeg det hele over styr - men hvid havde det meget vanskeligt **22...Sxa3 23.Lc5 Tb3 24. Ke2 Ld7 25.Td1 Sb5** så syntes jeg ikke det var sjovt længere og gav op. **0-1**

7. runde

I sjette runde skulle jeg møde Torill Hagesæther. Kampen blev imidlertid aflyst.

I syvende skulle jeg vinde over John Rendboe for at få ratingbonus. Det gik grueligt galt:

Rendboe, John, Århus Skakklub (2181) - Nielsen, Anders (1920)

ECO:[D36] 07.09.2003

1.d4 d5 2.c4 e6 3.Sc3 Sf6 4.Lg5 Le7 5.cxd5 exd5 6.Dc2 0-0 7.e3 Sbd7 8. Ld3 Te8 9.Sge2 Sf8 10.0-0 c6 11. Sg3 Le6 12.h3 h6 fortsætter af samme dødsrute **13.Lf4 Ld6 14.Le5 Lc8 15.f4** stiller sort over for at skulle vælge mellem 4-5 brugbare træk **15...b6 16.e4 Le7** [16...Lb4 er nok bedre] **17.exd5 cxd5 18.Sb5 Ld7 19. Sc7** tak for kaffe. Jeg foretrak at stoppe her **1-0**

Med en score på 2/6 og en "rating-performance" på 2146 tangerede jeg min egen rekord fra Chess House, sommer EMT 2001, hvor jeg i sin tid blev mesterspiller. Jeg vandt i øvrigt 39 ratingpoints.

Referat

Generalforsamling, afholdt 2/6 2002, kl. 19:30

1) Valg af dirigent.

Georg Leth blev - traditionen tro - valgt som dirigent

2) Referent

Carsten Schødt Pedersen blev valgt

3) Formandens beretning blev aflagt af Preben Andersen, som gennemgik året i hovedtræk. Startede med et tilbageblik over året og kom herefter ind på Skakbladets ændrede layout samt reduktion i antallet af numre pr. år. Han omtalte også nedgangen i antallet af organiserede medlemmer, som blandt andet fremgik af, at der nu kun optræder godt 5100 ratede spillere på DSU's ratingliste på Internettet. Dette er årsag til, at der fra næste sæson kun bliver 1 A-række i modsætning til tidligere 2 A-rækker. Fra næste sæson vil

holdturneringen også blive ratet. Afslutningen på den forløbne sæson med sidste runde i Stakladen havde modtaget megen kritik af afviklingen. 68 og hovedkredsen havde stået for arrangementet, som blev lavet i anledningen af unionens jubilæum.

Formanden omtalte derefter aktivite-
tetsniveauet i klubben, herunder
hurtigturneringen, som havde haft
deltagelse af flere meget stærke spil-
lere. Desværre var resultat-
formidlingen til Skakbladet glippet.
Rettet mod fremtiden blev det nævnt,
at Georg havde fuldført uddannelsen
som turneringsleder og at klubben
havde haft fremgang i medlemstallet
i modsætning til tallene på landsplan.
Dog kniber det med frivillige til be-
manding af pladser i bestyrelsen og
øvrige jobs. Preben A forventer at
immigrere i løbet af et par år og kan
følgelig ikke fortsætte.

4) Det reviderede regnskab blev
fremlagt af Jørgen Thinggard.

Gode præmier og et større aktivitets-
niveau har givet lidt større udgifter,
men der er fortsat et mindre over-
skud i klubben. Dog viste det sig, at
nogle medlemmer har glemt at ind-
sende bilag for kørte km til holdkam-
pene.

Regnskabet blev vedtaget af samtlige
tilstedeværende 12 medlemmer.

5) Kontingent for næste år. Enstem-
mig vedtagelse af uændret kontin-
gent, dvs 2 * kr. 300,- årligt.

6) Indkomne forslag - Ingen modta-
get. Dog blev der tid til af drøfte for-
slag fra Uffe L om atter at spille med
hængepartier i klubturneringen. For-
slaget vandt ikke videre gehør.

7) Valg af bestyrelse, revisor samt
suppleanter.

Jørgen Thinggard, Preben A. og
Roar E. Pedersen var på valg
Anders Nielsen indtræder og erstat-
ter Roar E. P. De to øvrige fortsæt-
ter. Torben Witt og Asger Kristensen
var ikke på valg

Bestyr.suppl.: Frank Vang fortsætter
og Uffe L indtræder i stedet for An-
ders Nielsen.

Revisor: Svend Henriksen genvalgt
som revisor og Carsten Schødt ind-
træder i stedet for Søren Mortensen.
Revisorsuppleant: Georg Leth blev
genvalgt

Øvrigt:
Georg Leth fortsætter som holdleder.
Carsten Schødt ophører som kantine-
bestyrer og bestyrelsen overvejer.

8) Eventuelt. Fremtiden både for
skakken og for klubben blev drøftet.
Anders og Frank vil prøve at etablere
en eller anden form for promotion i
Veri Centret.

Interview med Mary Donaldson

Anders Nielsen (AN)

Mary Donaldson (MD)

AN: So Mary, I think it surprises most of our readers, that you have accepted to give this, your first interview with the Danish press, to the editor in chief of VRS chess magazine. Can you please tell our readers: "Why this"?

MD: Well, only a few people know, that I am an enthusiastic chessplayer, and I'm only pleased to support a sport which have meant so much to me. Finally, you, Anders, have been so nice to send me chess magazines from you club, VRS – so that I have something to read in when I'm traveling and so forth. Sometimes I find New In Chess a bit boring, it's nice to have serious alternative.

AN: Thank you very much. In VRS we only see it as an obligation to keep our members well informed about what's going on in our club. But now, tell me, where did you learn to play chess?

MD: My father taught me the game when I was 6 years old. Since then I have been obsessed with chess and been a member of the Tasmanian chess club.

AN: What openings do you play?

MD: As white I play 1. PQ4 and 6. or 7.. O-O - as black its mostly the Nimzo-indian or the Kings-indian or the Petroff.

AN: Many of us know, that you and Prince Frederik are going to get married. What did you actually know about Denmark before you meet Frederik.

MD: Well of course I knew Bent Larsen, Nimzowitsch, Bobby Fischer, Curt and Peter Heine Nielsen. My father has told me a lot about Larsens major achievements in the sixties - and the 72 Rejkjavik match.

AN: Fischer, isn't he from the US, and wasn't it him who played in Iceland?

MD: I was only joking, but I know he went to Copenhagen in 65 !

AN: I think you are right. Now that you have read our latest club magazines, what do you think of Leif Nørholm - just to pick a random VRS-player.

MD: I saw this game, Nørholm playing white against someone, was it Nielsen, and was chocked about the way Nørholm treated the opening – and chess in general, for that sake.

AN: What do you mean?

MD: Well 1. PKB4 (Red. 1. f4), what is this? Chess ? It seems as if though this PKB4-BQ3-QKR5 plan (Red. f4-Ld3-Dh5) haunts him. This is not what I consider chess – it's more like violence.

AN: Isn't it just the way tacticians play?

MD: Perhaps, but its totally and fundamentally wrong. Why make chess into violence ? And the think he says in this issue. He is definitely trying to cheat his coming opponents – “a sacrifice, not something I do normally” – sacrificing material is, in my opinion, all he does. I can get so angry when I read this stuff. I get really, really angry.

AN: Mary, Mary, calm down, take it easy, it's only chess.

MD: I just needed to say this. Don't trust this man.

AN: Mary, I think we should this interview before anyone gets hurt..

MD: I just wanted to tell you how upset this makes me.

AN: No problem. It has been nice talking to you. I think that I speak on behalf of every VRS member, when I say, that we have appreciated your participation in this interview — for the benefit of chess.

Kasparov - Azmaiparashvili

Kasparov mødte georgieren Zurab Azmaiparashvili til en minimatch på Kreta d. 23. september. Garry Kasparov vandt matchen 5½-½. De to første partier var med betænkningstiden 25 minutter + 10 sekunder pr. udført træk. De resterende partier var lynpartier med betænkningstiden 5+3.

Runde 1

Hvid: Kasparov, 2830

Sort: Azmaiparashvili 2702

1. e4 d6 2. d4 Nf6 3. Nc3 e5 4. Nf3 Nbd7 5. Bc4 Be7 6. O-O O-O 7. Re1 c6 8. a4 b6 9. d5 cxd5 10. Nxd5 Bb7 11. b3 Rc8 12. Re2 Nxd5 13. Bxd5 Bxd5 14. Qxd5 Nf6 15. Qd1 d5 16. exd5 Qxd5 17. Qxd5 Nxd5 18. Nxe5 Rfe8 19. c4 Bd6 20. Bb2 Nf4 21. Ree1 Bb4 22. Red1 Ne2+ 23. Kf1 Nc3 24. Rd3 Ne4 25. Rad1 Bc5 26. Rf3 Rcd8 27. Rxd8 Rxd8 28. Rd3 Rxd3 29. Nxd3 Nd2+ 30. Ke2 Nxb3 31. Be5 f6 32. Bb8 Nd4+ 33. Kd2 Nc6 34. Nxc5 Nxb8 35. Nd3 Kf7 36. Kc3 Ke6 37. c5 Kd5 38. cxb6 axb6 39. Kb4 Kc6 40. Kc4 Na6 41. Nb4+ Nxb4 42. Kxb4 h5 43. f4 g6 44. Kc4 Kd6 45. Kb5 Kc7 46. Ka6 Kc6 47. h4 f5 48. g3 Kc5 49. Kb7 Kd5 1-0

Runde 2

Hvid: Kasparov, 2830

Sort: Azmaiparashvili, 2702

1. c4 c6 2. d4 d5 3. Nf3 Nf6 4. e3 a6
5. Qc2 Bg4 6. Ne5 Bh5 7. Qb3 Qc7
8. cxd5 cxd5 9. Nc3 e6 10. Bd2 Bd6
11. Rc1 Nc6 12. Na4 O-O 13. Nxc6
bxc6 14. Qb6 Qe7 15. Bd3 Bg6 16.
Bxg6 fxg6 17. f3 Ne4 18. fxe4 Qh4+
19. g3 Qxe4 20. Ke2 Qg2+ 21. Kd3
Rf2 22. Qa5 Rb8 23. a3 Bc7 24.
Qxc7 Rxd2+ 25. Kc3 Rdx2 0-1

Klubmesterskab Europa

I Grækenland spilles også det europæiske mesterskab for klubber, hvor der bl.a. også deltager et dansk hold. Nedenfor følger Kasparov's partier.

Kasparov,G (2830) - Chuchelov,V (2608)

1. runde, 28.09.2003

1.d4 Sf6 2.c4 e6 3.Sc3 Lb4 4.Dc2 c5
5.dxc5 0-0 6.a3 Lxc5 7.Sf3 b6 8.
Lf4 Sh5 9.Lg5 Le7 10.h4 Lb7 11.0-
0-0 Sc6 12.e4 Sf6 13.e5 Sg4 14.Lf4
Tc8 15.Kb1 f5 16.exf6 Sxf6 17.Sg5
De8 18.Sb5 e5 19.Ld3 e4 20.Le2 h6
21.Sd6 Lxd6 22.Lxd6 hxg5 23.hxg5
Sh7 24.Txh7 Kxh7 25.Lxf8 Dxf8
26.Dxe4+ Kg8 27.Dd5+ 1-0

Kasparov,G (2830) - Jobava,B (2596)

3. runde, 30.09.2003

1.e4 c6 2.d4 d5 3.e5 Lf5 4.Le3 Db6
5.Dc1 e6 6.c4 Lxb1 7.Txb1 Lb4+ 8.
Kd1 dxc4 9.Sf3 Sd7 10.a3 Le7 11.
Lxc4 Dc7 12.Ke2 Sb6 13.Ld3 Sd5
14.Ld2 h5 15.b4 Sh6 16.Te1 Tc8
17.Kf1 Dd7 18.Tb3 Sc7 19.Lg5 a6
20.Le4 Dd8 21.Ld2 Sf5 22.Td3 g6
23.g3 Sd5 24.h3 Tc7 25.Kg2 Td7
26.Td1 Sb6 27.Dc2 Sd5 28.Tb3 Sc7
29.Lc1 Sd5 30.h4 Sc7 31.a4 Sxd4
32.Sxd4 Txd4 33.Txd4 Dxd4 34.
Lxg6 Sd5 35.Le4 Sxb4 36.De2 b5
37.axb5 cxb5 38.Df3 Sd5 39.Td3
Dc4 40.Ld2 Tg8 41.Kh2 b4 42.
Lxd5 exd5 43.Txd5 Tg6 44.Td3
Tc6 45.e6 Dxe6 46.Te3 Dc4 47.
Lxb4 Te6 48.Lxe7 Kxe7 49.Tc3
Dg4 50.Tc7+ Kd6 51.Dc6+ Ke5 52.
Dc3+ Kd5 1-0

Sakaev,K (2655) - Kasparov,G (2830)

4. runde, 01.10.2003

1.d4 d5 2.Sf3 Sf6 3.c4 c6 4.Sc3
dxc4 5.a4 Lf5 6.e3 e6 7.Lxc4 Lb4
8.0-0 Sbd7 9.Sh4 Lg6 10.h3 Lh5
11.Db3 a5 12.g4 Lg6 13.Sg2 0-0
14.Sf4 e5 15.dxe5 Sxe5 16.Le2 Sfd7
17.Sxg6 Sxg6 18.Td1 Sc5 19.Txd8
Sxb3 20.Txa8 Txa8 21.Tb1 Td8 22.
Ld1 Sxc1 23.Txc1 Se5 24.Lb3 Td2

25.Tc2 Lxc3 26.bxc3 Sf3+ 27.Kf1
Kf8 28.Tc1 Sg5 29.Tc2 Se4 30.Ke1
Txc2 31.Lxc2 Sxc3 32.Kd2 Sd5 33.
Lb3 Ke7 34.Kd3 Kd6 35.Kd4 f6
36.h4 h6 37.h5 Sc7 38.f4 Se6+ 39.
Kc4 Sc5 40.Lc2 Sxa4 41.Kd4 0-1

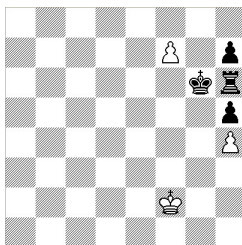
Kasparov,G (2830) - Grischuk,A
(2732)

5. runde, 02.10.2003

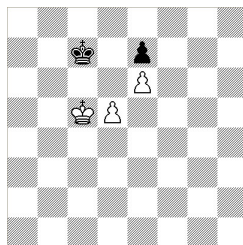
1.d4 Sf6 2.c4 e6 3.Sc3 Lb4 4.Dc2 0-
0 5.a3 Lxc3+ 6.Dxc3 b6 7.Lg5 Lb7
8.e3 d6 9.Se2 Sbd7 10.Dd3 La6 11.
b4 c5 12.b5 Lb7 13.Sc3 a6 14.f3 h6
15.Lh4 De7 16.Le2 cxd4 17.Dxd4
e5 18.Dd1 g5 19.Lg3 axb5 20.Sxb5
d5 21.0-0 Tac8 22.Db3 De6 23.Db4
Tc5 24.a4 Tfc8 25.Tfd1 La8 26.Ta3
g4 27.cxd5 Txd5 28.e4 Txd1+ 29.
Lxd1 gxf3 30.gxf3 Sc5 31.Db2 Sfd7
32.Dd2 Lc6 33.Sd6 Ta8 34.Le2 Df6
35.Sf5 Kh7 36.Lc4 Se6 37.Td3
Sdc5 38.Td6 Lxe4 39.Lxe6 Lxf5
40.Lxf7 Dg5 41.Dxg5 hxg5 42.Lxe5
Sd7 43.Lc3 Sc5 44.h4 gxh4 45.a5
bxa5 46.Td5 Sa4 47.Ld4 Lg6 48.
Le6 Lc2 49.f4 Tb8 50.Th5+ Kg6
51.Tg5+ Kh6 52.Lf7 Ld1 53.Kh2
Td8 54.Lf6 Tc8 55.Le6 Tc6 56.
Lg7+ Kh7 57.Lf5+ Kg8 58.Le4 Tc5
59.Ld5+ Kh7 60.Ld4 Tc2+ 61.Kh3
Tc7 62.Le4+ Kh6 63.Tg8 1-0

Find det bedste træk

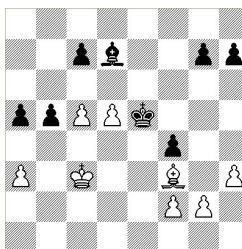
I alle opgaverne er det hvid i træk



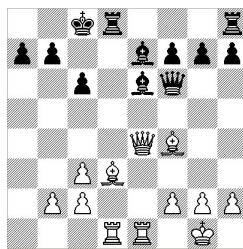
Opgave 1



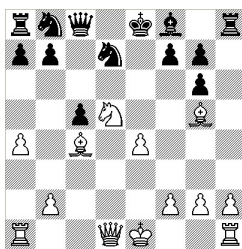
Opgave 2



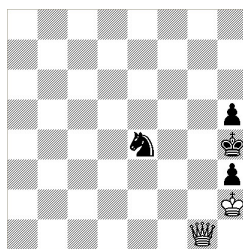
Opgave 3



Opgave 4



Opgave 5



Opgave 6

Løsninger på side 20.

Af Anders Nielsen

Nielsens Skakskole har modtaget to partier som kommenteres nedenfor.

Det første parti afslører, at Torben er en ualmindelig stærk taktiker.

Witt,Torben (1370) - Thomsen,K (1683) Hinnerup

ECO: [B84] 28.10.2002

1.e4 c5 2.Sf3 d6 3.d4 cxd4 4.Sxd4 Sf6 5.Sc3 a6 6.Le2 e6 mange besvarer Le2 med e5; det ene er dog ikke bedre end det andet **7.Le3 Le7** Åbningen er siciliansk, ECO: B84 - 3. **8.Dd2** I ovennævnte variant, B84 - 3, fortsætter hvid med f4. "Ulempen" ved Dd2 er, at det ikke truer e5 som 8.f4 ville. Mange ville sikkert også mene, at trækket er "grimt" fordi det virker mere "naturligt" at rykke en bonde frem i stedet for, for femte gang i træk, kun at fokusere på officersudvikling **8...0-0** [8...b5 ville udnytte, at hvid ikke kan spille e5 umiddelbart, og dermed understrege hvids behov for at spille f4.] **9.0-0-0** igen ville f4, der truer e5 være at foretrække. Hvorvidt trækfølgen har en egentlig betydning i det konkrete tilfælde er jeg usikker på. Men som Kasparov sagde om Movsesian efter at have klapset han i en sicilianer: "It

seemed like he didn't pay any attention to the move order"

9...Sc6 10.f3 fint træk som følges op af et flot angreb. Trækket markerer, at hvid satser på et angreb på kongefløjen og ikke i centrum. Jeg har fundet en stilling i min database (Fritz 7) med denne stilling. Det er partiet Lopez Garcia, E - Magerramov Elmar (2545), spillet i Andorra i 1993 **10...Ld7** sort skal hele tiden holde sig for øje eventuelt at have feltet d7 parat til springeren. I omtalte parti spillede Magerramov Sd7 **11.g4 Tc8** [11...Sxd4 12.Lxd4 Lc6 virker mere naturligt med den valgte opstilling] **12.h4** hvid spiller stillingen helt principielt **12...Sxd4 13.Lxd4 e5** sort prøver helt tydeligt at bremse hvids angreb - men det forekommer utimet **14.Le3 Le6** b5 er måske bedre **15.h5** den rigtige bonde, g5 tillader Sh5 **15...Da5 16.g5 Sd7 17.g6** et stærkt bondeoffer, der dog ikke kan modtages [17.Sd5 Dxd2+ 18.Txd2 Lxd5 19.Txd5 er en mulighed] **17...f5** [17...Lxa2 18.gxh7+ Kh8 19.f4 Tc6 20.h6 g6 er chancerigt for sort] **18.Tdg1 f4 19.h6** nu bliver det kompliceret **19...Rf6?** taber partiet direkte [19...fxe3 20.gxh7+ Kf7 21.Txg7+ Ke8 22.Dxe3] **20.gxh7+ Kxh7 21.hxg7+ Th6 22.Txh6+ Kxh6 23.Ld3 Sf6 24.Lxf4+ Kh7 25.g8D+** der er mat i 4 træk **1-0**

**P. E. Flarup Kristensen (1847) -
Torben Witt Jensen (1345)**

Åbning [B21], siciliansk

Kommenteret af Anders Nielsen

1.f4 c5 d5 er det mest spillede og forhindrer e4 **2.e4 d5** 2...Sc6 og overgang til siciliansk er også en mulighed **3.exd5** [3.e5 fører typisk over i varianter af fransk] **3...Qxd5** [Sf6 er et interessant bondeoffer] **4. Nc3 Qe6+** hvid har svært ved at udnytte dette akavede træk **5.Qe2** [5. Be2 g6 6.Nf3 Bg7 med fuld udlig-ning for sort] **5...a6 6.Nf3 Nf6 7. d4?!** d3 virker mere naturligt idet springeren ikke længere har feltet b5 **7...Qxe2+!** helt rigtigt. Nu er stillingen lige **8.Bxe2 e6** Læg mærke til hvor meget bondestillingen minder om den man ser i siciliansk. Den halvåbne c-linje kan på sigt meget vel give sort en klar slutspilsfordel. Sort slår naturligvis ikke d4-bonden, der ser ud som om den er kommet for langt frem. Bonden på f4 er også grim, der truer f.eks. ikke f5 foreløbelig [8...Bf5 9.dxc5 Nc6 10.Be3 Bxc2 11.Ne5 e6 12.Nxc6 bxc6 er mindre godt for sort] **9.Na4** placerer springeren dårligt for en trussel, der let lader sig parere

9...Nbd7 10.Be3 Nd5 vinder et tempo **11.Bd2 cxd4** sort afvikler til en typisk sicilianer hvor hvid: a) ikke har angrebschancer, b) dårlig kontrol med centrum, c) en dårlig springer og d) en dårlig kongestilling **12. Nxd4 b5 13.Nc3 Bb7 14.0-0-0?!** taber en bonde [14.Bf3 N7f6 med lille sort fordel] **14...Nxc3** ville ikke være godt hvis sort ikke havde noget konkret **15.Bxc3 b4** Lxg2 kunne også spilles direkte [15...Bxg2 16.Rhg1 Be4 med afgørende sort fordel] **16. Be1 g6?** sort kan tage bonden på g2 kvit og frit [16...Bxg2 17.Rg1 Be4 18.c3 Nf6+ 19.Rg3 (19.cxb4 Nd5 20.Bc3 Bd6 ser modbydeligt ud for hvid) 19...Nd5 med merbonde og initiativ] **17.Bf3 Bxf3 18.Nxf3** så er stillingen forholdsvis lige igen **18... a5 19.Bh4 Be7 20.Rhe1** hvid skal dublere i d-linjen i stedet **20...Bxh4** godt spillet, springeren står skidt på h4 **21.Nxh4 0-0-0** dette træk brød jeg mig umiddelbart ikke om, men det lader ikke til, at hvid kan angribe sorts bønder på a5 og b4 umiddelbart **22.Nf3 Rhf8?!** decideret ringe, hvorfor ikke bare h6 **23.Ne5 Nxe5?!** [23...Kc7 og sort kan stadig kæmpe] **24.Rxe5 Rxd1+ 25.Kxd1 Rd8+ 26. Ke2 Rd5** et meget forpligtende træk, men det er stensikkert, at sort taber tårnslutspillet når a5-bonden ryger

27.c4 ? [27. Rxd5 exd5 28. Kd3 Kd7 29. c3 vinder sikkert. Hvid kan skabe en bondeovervægt på dronningefløjen] **28.bxc3 Kb7 29.c4 Rd4 30.Rxa5** [Sort har skabt et tårnslutspil, der kan holdes] **Rxc4 31.Kf3 Kb6 32.Re5 Rc2 33.a4 Rb2** [!? vil tvinge hvid til a5 trækker efter] **34. h3 Rb4 35.a5+ Kc6 36.Kg4 h6 37. h4 Rb5 38.h5 Rxe5** [Så er partiet færdigt] **39.fxe5 Kb5 40. hxg6 fxc6 41.Kf4 Kxa5 42.Ke4 Kb5 43.Kd4 Kb4 44.g3 h5 45.Ke4 g5 46.Kd4 Kb5 0-1**

Torbens kommentarer:

Jeg ved godt at jeg spiller et skidt midtspil, men jeg kan ikke rigtig forklare hvorfor. Jeg mener at min modstander i 27. træk bør bytte tårne, det må vinde for hvid. Til gengæld tror jeg at sort kan holde slutspillet efter teksttrækket. Det er ikke baseret på varianter, kun på fornemmelser. Jeg var klar over det under partiet, men hvad skulle jeg spille i stedet for 26.-, Td5? Jeg skulle selvfølgelig ikke have bragt mig i en situation hvor det var nødvendigt med den slags træk. 33.-, Ta2 var mere nærliggende, men jeg havde en fornemmelse (igen) af at teksttrækket var marginalt bedre.

Det har jeg ikke længere. Der skete noget underligt ved mit 29. træk. Jeg havde bestemt mig for et eller andet hjernedødt træk (Txe5 vistnok, jeg skulle skamme mig). Så kom jeg til at tænke på partiet Tartakower - Capablanca New York 1924 og jeg spurgte mig selv hvad Capablanca ville have spillet i den givne stilling og så var der ingen tvivl om hvad der skulle spilles. Jeg kan også godt lide mit sidste træk. Hvid er selvfølgelig færdig, men Kb5 må simpelthen være det bedste. Angående åbningen. Allerede i matchen Labourdonnais – Macdonnell var man inde på at sort ikke skulle spille d5 men i stedet skulle fortsætte e6. Det giver nogle lidt flade stillinger synes jeg. Desuden kan jeg ikke se hvorfor man ikke skulle spille d5. Det er selvfølgelig ikke et særlig fantastisk træk men jeg har 4/4 med det. To gange mod Søren Bennedsen (1 fremstødsvariant, 2 afbytningsvariant), en gang mod Asger Kristensen (fremstødsvariant) som nu spiller 1. e4 c5 2. Sc3(!) d6 3. f4(!) så nu skal man også forberede sig på Grand Prix varianten når man spiller mod ham, og så den ene gang mod ovennævnte. Det er jo en stor fordel at spille noget modstanderen ikke kender eller (endnu bedre) mener er dårligt.

Hvid: Johnny Jensen, SK 68(1635)
Sort: Leif Nørholm, VRS (1611)
21. maj 2003 ChessHouse

[Kommentarer af Leif Nørholm]

Det var sidste runde i en 6-runders turnering. Jeg førte efter de første 5 runder med 3½ efterfulgt af Peter Grønborg med 3, Johnny Jensen med 2 og endelig Berno Hansen med 1½. Da Berno imidlertid ret hurtigt vandt over Peter, så var jeg i den situation, at jeg ville kunne få en udelt førsteplads selv med et tab i sidste runde. En udelt førsteplads med en score på 3½ ud af 6 - ret uhørt!!

Men så ku' jeg jo egentlig lige så godt spille på gevinst:

1.f4! Tænk, at ens eget våben kan blive brugt mod en selv! **1...f5 2.d3** Et ret usædvanligt træk, men ikke nødvendigvis dårligt. **2...Nf6 3.Nc3 d6 4.Nf3** [4.e4 Nc6 5.Nf3=] **4...Nc6 5.d4** Ser lidt spøjst ud, men egentlig udmærket. Trækket lægger op til en såkaldt stonewall-opstilling, som kan gøre det meget vanskeligt at trænge igennem. Svagheden bliver feltet e4. **5...e6 6.g3** g3 hhv. g6 er helt normale træk i Bird og Hollandsk **6...g6 7.Qd3** [7.d5 exd5 8.Nxd5 Be6 9.c4 Bg7 10.Ng5 Bd7=] **7...Bd7** Nu truer Nb4. [7...Nb4 8.Qb5+ Nc6

9.d5 exd5 10.Nxd5 Nxd5 11.Qxd5 Qf6=] **8.a3 Bg7 9.Bg2 a6** Et noget unødvendigt træk. **10.0-0 0-0 11.Nd2 Ng4** Truer direkte med slag på d4 - og bemærk: bonden kan ikke dækkes med e3 pga. Nxe3, Qxe3, Bxd4. Desuden vil jeg gerne fremprovokere h3, som er en svækkelse af hvids kongestilling. **12.Nb3 d5 13.e3** Så har vi en ægte stonewall. **13...b6 14.Bd2 a5** Hensigten med dette træk er at fortsætte til a4, da en hvid bonde på a4 vil forhindre mine videre planer: at placere løberen på b5. **15.Bf3 Nf6 16.Be1 Ne4 17.Nd1 a4 18.Nd2 Na7!** 18. - , Bc8 forfølger samme idé. **19.b3?** En klar fejl. [19.c4 c5 20.dxc5 Nxc5 21.Qe2 Rc8 22.cxd5? Bb5 og sort står klart bedst.; 19. Bxe4! fxe4 20.Qe2 c5 og sort står noget bedre.] **19...axb3 20.Qxb3** Andre (men ikke bedre) muligheder er: Slag med bonde eller springer går naturligvis ikke pga. Bb5. [20.c4 c5 21.a4 cxd4 22.exd4 dxc4 23.Nxc4 b5!!; 20.Bxe4 bxc2! 21.Qxc2 fxe4] **20...Bb5 21.Nxe4** [21.c4? Nxd2 22. Bxd2 Bxc4] **21...Bxf1** [21...fxe4? 22. Bg4] **22.Kxf1** [22.Ng5 Bc4 23.Qb1 Re8 og også i denne variant står sort til gevinst.] **22...fxe4 23.Bg4 Qe8 24.Bb4?** c4 er bedre, men ikke godt nok: [24.c4 Qf7 25.Nc3 h5 26.Bh3 Rfd8] **24...c5!**

Diagonalen g7-a1 kommer nu rigtig til sin ret. **25.Bc3** [25.dxc5 bxc5 26. Bc3 og sort har stadig den bedste stilling.] **25...Rb8** Ikke det bedste..... [Nb5 ser ret stærkt ud, men jeg spiller det ikke pga. Bxe6+, Dxe6, Dxb5 - det er imidlertid ikke så ringe endda: 25...Nb5! 26.Bxe6+ Qxe6 27.Qxb5 cxd4 28.exd4 g5 og sorts stilling er suveræn.] **26.a4 cxd4 27.exd4 Nc6 28.Bb4? Nxd4 29.Qa2 Rf7 30.Bd6 Rc8 31.c3 Nf5 32.Qa3 Qc6 33.Bb4 d4!** Der er kun én vej: fremad! **34.Rc1 Qc4+ 35.Kg2 e3 36. Nb2 Qd5+ 37.Bf3 Qd7 38.Rd1** [38.Nd3 dxc3 og hvid er stadig far out!] **38...e2!** Hvid er nødt til at slå bonden med løberen, men så kommer der en gaffel: Ne3 **39.Rc1** panik! [39.Bxe2 Ne3+ 40.Kf2 Nxd1+ 41.Nxd1 dxc3 42.Nxc3 Qd4+] **39...d3 40.c4 d2** Hvid opgiver: en virkelig sjov slutstilling - mine tårne er i og for sig inaktive, alt arbejdet gøres af de andre officerer og så de 2 meget stærke centrumbønder. En parti, jeg var rigtig godt tilfreds med. Slutresultatet gav 250 kr + en ratinggevinst på 35.

1: **1. f8L !** - og hvid vinder tårnet på h6.; 2: **1. d6+ exd 2. Kd5 Kc8!**
3. **Kc6 Kd8 4. Kxd6 Ke8 5. e7**; 3: **1. d6 cxd 2. c6,Lc8 3.c7,d5 4. Lg4,La6 5. c8D** ; 4: **1. Dxc6,bxc 2. La6 #**

Her også et parti fra 3 runde.

Jeg havde herefter 2 point af 3 mod modstandere med en gennemsnitsrating på 1780 og var absolut tilfreds!

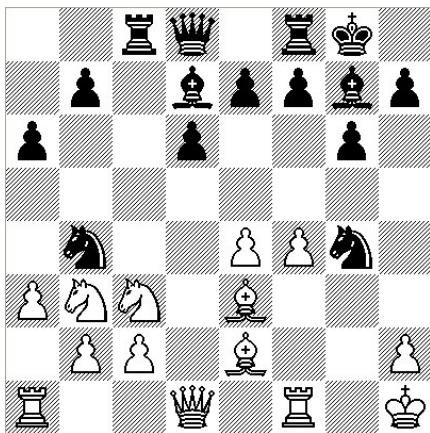
Hvid: Jesper Riis Larsen, Skolerne (1768)

Sort: Leif Nørholm,VRS (1643)

11. juni 2003, ChessHouse

1.e4 c5 2.Nf3 d6 3.d4 cxd4 4.Nxd4 Nf6 5.Nc3 g6 6.Be3 Bg7 7. Be2 0-0 8.0-0 Nc6 9.Nb3 Bd7 10.f4 Rc8 11.Kh1 a6 [*Red: Generelt siger man, at a6 ikke er godt i dragen – men det er vist mest i varianterne, hvor hvid rokerer langt og spiller g4 og h4*]. Stillingen så vidt er almindelig kendt. Hvid fortsætter for det meste med 12. Bf3 eller 12. a4 **12.g4 Nb4!?** En kraftig satsning! 13. a3, Nc6 er jo spild af 2 træk. Altså følger resten af partiet mere eller mindre logisk af teksttrækket. Jeg brugte også det meste af en halv time på dette træk! Der truer først og fremmest 13. - , Nxe4! 14. Nxe4, Nxc2. **13.a3** Det naturlige træk... **13...Nxc4!?**

5: **1. Sc7+ Dxc7 2. Lxf7 Kxf7 3. Dd5+ Ke8 4. De6+ Le7 5Dxe7#**
6: **1. Dg7 Sg5 2.Dd4+ Se4 3. Dg1 Sg5 4. Dg3#**



Stillingen efter 13...Nxc4

Dette er konsekvensen af sidste træk. Et regulært officersoffer. Noget, som absolut ikke ligner mig. Jeg kunne naturligvis ikke overskue alle de videre konsekvenser. Men min fornemmelse sagde mig klart, at dette her SKULLE prøves! [13...Nxe4! 14. axb4 (14.Nxe4? Nxc2 15.Bd4 Nxa1 16.Bxg7 Kxg7 17.Qxa1 f5 18.gxf5 Bxf5 og sort står bedst.) 14...Bxc3 15.bxc3 Nxc3 16.Qd2 Nxe2 17.Qxe2 Bb5 18.Qd2 Bxf1 19.Rxf1 med uklar stilling. Sort står nu nok bedst...] **14. Bg1** [14.Bxg4? Bxg4 15.Qxg4 Nxc2 16.Bd2 Nxa1 17.Nxa1 f5 18.exf5 Qd7 og sort står bedst.]

14...Nxc4! Den logiske konsekvens... **15.Bxc4 Nc6** Det var fristende først at give hvid en isoleret dobbeltbonde i c-linien, men jeg var nervøs for, at jeg ikke ville kunne undvære min sortfældede løber.

Jeg brød mig ikke om tanken om en evt. senere hvid løberplacering på h6 kombineret med den hvide dronning på diagonalen a1-h8.

16.Qd3 Status er nu, at jeg har ofret en officer for 2 bønder - og det, jeg har opnået, er en totalt smadret hvid kongestilling. Bærer det til sejr? Jeg var stadig meget i tvivl - men jeg ville ikke have taget imod et remis-tilbud, hvis det var blevet fremsat! I øvrigt fortsætter jeg med at ofre:

16...e5?! Dette er nok ikke et korrekt offer. 16. - , f5 er bedre. **17.Qxd6 ex-f4** [17...Nd4 18.Bd3 Nxb3 19.cxb3 Rc6 20.Qd5 exf4 med uklart spil.] **18.Rad1** [18.Bxf4? Bxc3 19.bxc3 Qh4+ 20.Kg1 Bh3 21.Rf2 Rfd8 den stilling tør hvid ikke begive sig ud i.] **18...Ne5 19.Rxf4 Rc6 20.Qd5 Qe7 21.Rff1** Nd4 havde været noget bedre. Truer c6 og dækker e6. **21...Be6 22.Qd2 Bh3 23.Nd5 Qe8 24.Rf2 Nc4** Truer e4, b2 og d2. **25.Bxc4?** [25.Qb4! truer Ne7+. Sort er nødt til at spille Kh8, og hvid får tid til at styrke stillingen, hvorefter han står bedst.] **25...Qxe4+ 26.Kg1 Rxc4** [Her havde sort en evigskak: Dg4+ efterfulgt af De4+] **27.Qd3 Qg4+ 28.Kh1 Qe4+ 29.Qxe4 Rxe4 30. Nf6+? Bxf6 31.Rxf6 Rfe8 32.Rf2 Bg4 33.Rd3 Re1+ 34.Kg2 Bf5 35. Rdd2 R8e3!**

truer bl.a. med Bh3++, men også med det meget giftige Be4+. **36. Bg3??** Rxf5 var absolut nødvendigt. **36...Be4+** **37.Kh3** [37.Kh2 Rh1#] **37...Rg1** **38.Rg2** ... det bedste i stillingen. **38...Bxg2+** **39.Kh2 Rf1?** [39...Rxc3! og resten giver sig selv! Hvorfor så jeg ikke det? Svaret er: tidnød - men OK, sort står stadig til gevinst - men alligevel!] **40.Kxg2 Rf5** **41.Bf2 Re4** **42.Nc5 Rg4+** **43. Kf1 h5** så er det tid for bondestorm. **44.Ke1 h4** **45.Rd8+** **Kh7** **46.Nd3 h3** **47.Bd4** truer Rh8++ **47...f6** **48.Rd7+** **Kg8** **49.Nf2 Rg1+** **50.Ke2 h2** **51. Rd8+** **Kf7** **52.Rd7+** **Ke8** **53.Rh7 Rh5** **54.Rxh5 gxh5** **55.Bxf6** [55.Kf3 h4! og resultatet bliver det samme.] **55...Rg2!** og hvid opgiver.



”Et regulært officersoffer. Noget, som absolut ikke ligner mig. Jeg kunne naturligvis ikke overskue alle de videre konsekvenser.”

Femmeren

Af Georg Leth

I foråret deltog jeg i ”Femmeren” i Skødstrup Skakklub. Jeg spillede i basisklasse 4, hvor jeg scorede 5/5. Det er første gang, jeg i min 50-årige skakkarriere, har opnået 100 %. Jeg fik en ratingfremgang på 160 fra 1318 til 1476.

Leth, Georg (1318) - Aalbæk, Kurt (1324)

ECO: [A15], 19.05.2003, 4. Runde

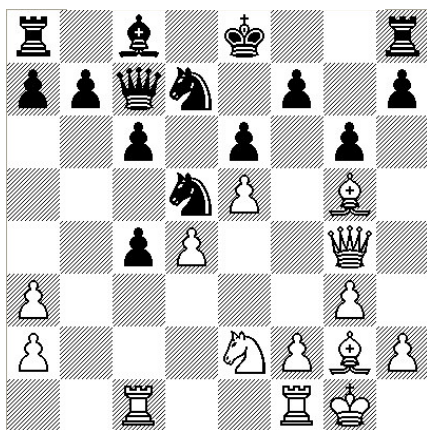
Kommentarer af Anders Nielsen

1.c4 Sf6 **2.g3 e6** **3.Lg2 c6** **4.e4 d5** **5. e5 Sfd7** **6.d4** [6.cxd5 exd5 7.d4 ser marginalt bedre ud end det spillede, men det er nok mere et temperamentsspørgsmål] **6...dxc4** **7.Sa3?** alt for aktivt. Nu kan sort faktisk vinde en bonde **7...Lb4+?** [7...Lxa3 8.bxa3 c5 -+ sort har flere gode træk] **8.Ld2 Lxa3** **9.bxa3 Sb6** **10.Dg4!** et godt træk. Stillingen kunne godt minde om en franskmænd, der er gået galt. **10...g6** [10...0-0 11.Lh6 g6 12.Lxf8 Dxf8 er en klassiker - og særdeles spilbart] **11.Lg5 Dc7** **12.Se2 Sd5** **13.0-0 Sd7** **14.Tac1** [Fortsættes på bagsiden]

Adresseliste pr. 2. oktober

Andersen, Preben	Rundhøj Allé 42 3. tv	8270 Højbjerg	8734 0635
Christensen, Egon	Kanehaven 87	8240 Risskov	8621 3737
Danstrup, Niels	Katrinebjergvej 61, 2. th.	8200 Århus N	8610 1753
Faust Andersen, Bent	Kantorvænget 261, bl. 11	8240 Risskov	8621 7172
Fisker Hansen, Peter	Bispehavevej 117, 1.	8210 Århus V	8615 5940
Henriksen, Svend	Lystrupvej 245	8520 Lystrup	8622 7888
Johansen, Frede	Vejlbygade 23 B	8240 Risskov	8621 3608
Kristensen, Asger	Dybbølvej 9	8240 Risskov	8617 0781
Leth, Georg	Elmsager 44	8240 Risskov	8621 1477
Leth, Uffe	Elmsager 44	8240 Risskov	8621 1477
Mortensen, Søren	Vestervang 10, 2	8000 Århus C	8618 8232
Møller, Henrik	Ved Byskellet 21, 3. mf	8900 Randers	2746 5356
Nielsen, Anders	Tranekærvej 58, vær 57	8240 Risskov	8621 7787 - 357
Nørholm, Leif	Skovvangsvej 197	8200 Århus N	8616 6884
Pedersen, Roar	Skejbygårdsvej 56 2. tv	8240 Risskov	8621 9975
Riber, Knud	Sletterhagevej 61, st. th	8240 Risskov	8617 0492
Schou, Steen	Hyrdedamsvej 21	8220 Brabrand	8625 0755
Schødt Pedersen, Car-	Sejrs Allé 5B	8240 Risskov	8617 6640
Søndergaard, Flemming	Børglumvej 2C, st. vær 304	8240 Risskov	8937 9304
Sørensen, Arne	Marklodden 3	8320 Mårslet	8627 0183
Thinggaard, Jørgen	Skæringvangen 64	8250 Egå	8674 0133
Vang, Frank	Reginehøjvej 9, 4 th.	8200 Århus N	8611 3468
Vangsgaard, Claus	Byløkken 50	8240 Risskov	8621 1156
Wendelbo Nielsen, Hen-	Tåsingegade 22, 1.	8200 Århus N	8616 5574
Witt Jensen, Torben	Kildehøjen 1	8240 Risskov	8621 0597

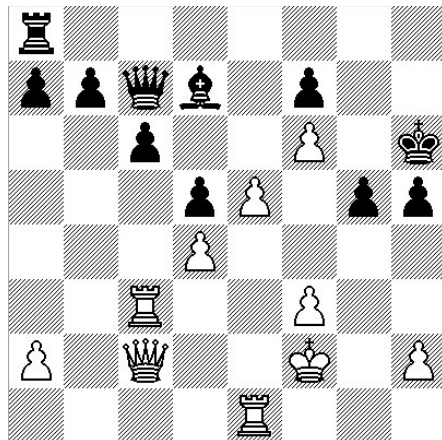
Fortsat fra side 22.



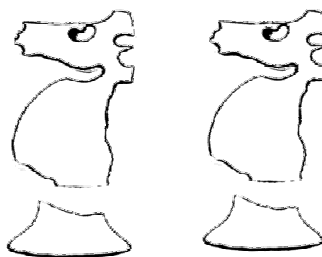
Stillingen efter 14. Tact

Georg har fået godt fat og dominerer efterhånden hele brættet **14...S7b6 15.Sf4 Se7 16.Tfd1 Sf5 17.Lf1 Sd5** en hurtig statistik viser, at sorts sidste 6 træk har været springertræk **18. Lxc4 Da5 19.Lxd5** man kan sige, at den alligevel bider på granit **19... exd5 20.Df3 0-0 21.Lf6 Da4 22. Dd3 Sh6 23.f3 Sf5 24.Dd2** Georg sigter på de sorte felter i modstanderens efterhånden ramponerede lejr. **24...Dxa3 25.Tc3 Da5 26.Sh5** den kan naturligvis ikke slås **26...h6 27. g4 Kh7?** [27...gxh5 28.gxf5 Kh7 29. Dc2 Tg8+ kan nok holdes for sort] **28.gxf5 gxh5 29.Dc2 Dc7 30.Kf2 Ld7 31.Tg1** et rigtigt overfald **31... Tg8 32.Te1** hvid kan spille på både e- og g- linjen **32...Tg5** desperation ? [32...Taf8 med uklart spil] **33.Lxg5 hxg5 34.f6+ Kh6**

Med et effektive presspil har Georg lagt i ovnen til det afgørende kølle-slag. Hvid trækker.



35.h4 ! det rigtige bondeoffer **35... Tg8 36.Dd2** binding **36...Lf5 37. Tg1** forstærker trykket og bindingen. Sorts problem er, at bonden på f6 afskærer hans tropper fra at komme kongen til undsætning. **37...Dc8 38.Txg5 Lg6 39.Txg6+ Kxg6 40.Dg5+ Kh7 41.Dxh5** mat **1-0**



Vejlbyskakkklub.
Mandag aften i Vejlbysognegård.